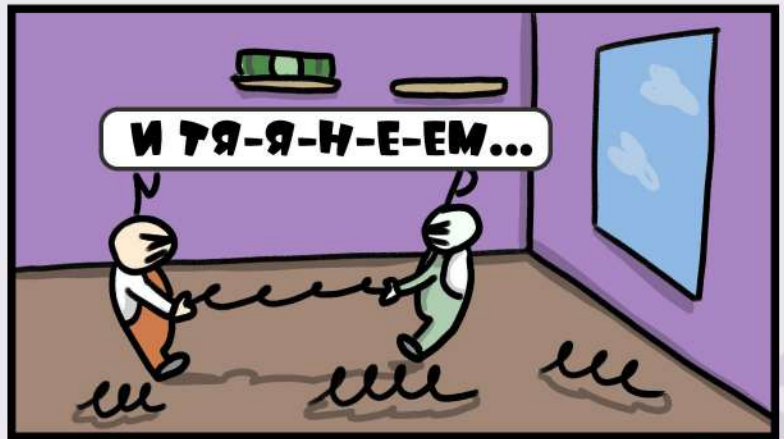


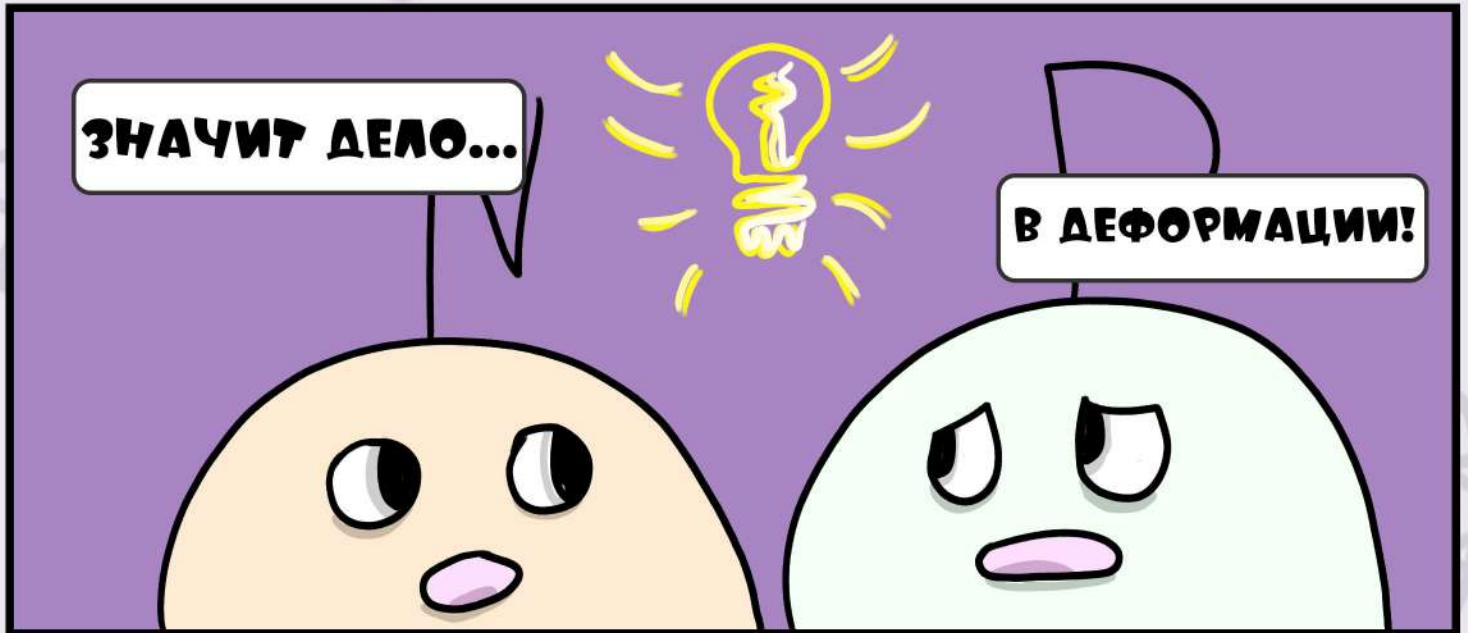


# СТРАЖИ ФИЗИКИ

СБОРНИК КОМИКСОВ  
О ФИЗИЧЕСКИХ ЯВЛЕНИЯХ



**ДЕФОРМАЦИЯ - ЭТО ИЗМЕНЕНИЕ РАЗМЕРОВ И ФОРМЫ ТВЁРДОГО ТЕЛА. ОНА БЫВАЕТ ПЛАСТИЧНОЙ И УПРУГОЙ, КАК ВАШИ ПРУЖИНЫ. КАК БЫ ВЫ ИХ НЕ РАСТЯГИВАЛИ, ОНИ БУДУТ СОХРАНЯТЬ СВОЮ ФОРМУ!**



ПРОТОН И НЕЙТРОН  
АКТИВНО СПОРЯТ,  
КАКОЕ ТЕЛО ЛУЧШЕ ВСЕГО



А ТВЁРДЫЕ ТЕЛА СОХРАНЯЮТ  
И ФОРМУ, И ОБЪЁМ!

ЖИДКОСТИ СОХРАНЯЮТ  
ОБЪЁМ, А ГАЗЫ РАВНОМЕРНО  
РАСПРЕДЕЛЯЮТСЯ В ПРОСТРАНСТВЕ!



МАЛЫШИ, О ЧЁМ  
ЭТО ВЫ СПОРИТЕ?

МАЙОР ОМ!



БЕЗ ГАЗООБРАЗНЫХ ТЕЛ МЫ БЫ  
НЕ СМОГЛИ ЧУВСТВОВАТЬ  
ЗАПАХИ ЦВЕТОВ



БЕЗ ЖИДКИХ ТЕЛ НЕВОЗМОЖНО  
БЫЛО БЫ ПИТЬ ЛЮБИМЫЙ СОК!



ВСЕ ТЕЛА ВАЖНЫ!

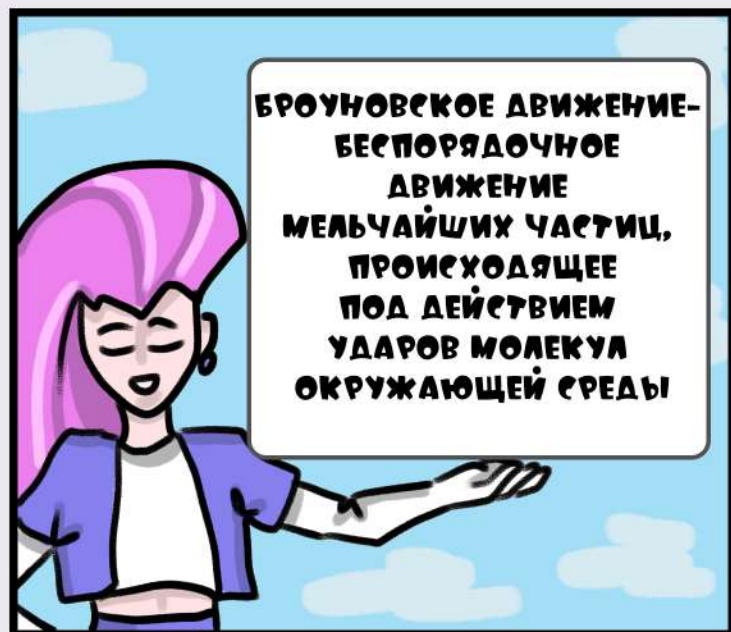
МЫ СПОРИМ, КАКОЕ  
АГРЕГАЦИОННОЕ СОСТОЯНИЕ ТЕЛА  
ЛУЧШЕ ВСЕГО!



ПОЛУЧАЕТСЯ, ВСЕ  
ТЕЛА И ПРАВДА ВАЖНЫ!

А БЕЗ ТВЁРДЫХ - НЕ ПОЛУЧИЛОСЬ БЫ  
КАТАТЬСЯ НА КОНЬКАХ ПО ЛЬДУ!







АХ, Я ВООБЩЕ НЕ  
ВЫСПАЛАСЬ!  
ВСЮ НОЧЬ  
ОТГОНЯЛА ЗВЁЗДЫ  
УЛЬТРАЗВУКОМ!



ЛЕДИ, ЧТО-ТО ТЫ  
СЛИШКОМ МНОГО ЗЕБАЕШЬ



СЕЙЧАС СДЕЛАЮ  
ТЕБЕ  
КОФЕ С МОЛОКОМ!



ЭТО НАЗЫВАЕТСЯ ДИФФУЗИЕЙ.  
ВЗАИМНОЕ ПРОНИКНОВЕНИЕ  
ОДНОГО  
ВЕЩЕСТВА МЕЖДУ  
МОЛЕКУЛАМИ ДРУГОГО.



ОГО, ПОЧЕМУ ОТ МОЛОКА  
КОФЕ СТАЛО ТАКИМ СВЕТЛЫМ?





**ПОРА ОТДОХНУТЬ  
И ПОИГРАТЬ В БЛИНЧИКИ!**



**НУ ВОТ! ОПЯТЬ УТОНУЛ..**



**ИНТЕРЕСНО, А ПОЧЕМУ  
НЕКОТОРЫЕ ТЕЛА ВСПЛЫВАЮТ,  
ДРУГИЕ ТОНУТ, А ТРЕТЬИ -  
ВООБЩЕ ПЛЫВУТ?**



**ЕСЛИ СИЛА ТЯЖЕСТИ,  
ТО ТЕЛО ТОНЕТ**



**ЕСЛИ ЖЕ СИЛА  
АРХИМЕДА  
БОЛЬШЕ, ТО  
ТЕЛО  
ВСПЛЫВАЕТ**



**ЭЛЕМЕНТАРНО!  
ВСЁ ЗАВИСИТ  
ОТ ТОГО, КАКАЯ  
СИЛА НА НИХ  
ДЕЙСТВУЕТ БОЛЬШЕ**



**А ЕСЛИ СИЛЫ РАВНЫ -  
ТЕЛО ПЛАВАЕТ!**

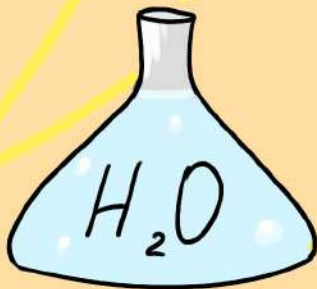
**ВОТ ЭТО ДА!**



ПОРА ИЗУЧИТЬ СИЛУ АРХИМЕДА!  
Я СДЕЛАЮ НЕПОВТОРИМОЕ ОТКРЫТИЕ!



ПОСМОТРИМ ЧТО БУДЕТ,  
КОГДА Я СМЕШАЮ ЖИДКОСТИ  
РАЗНОЙ ПЛОТНОСТИ!



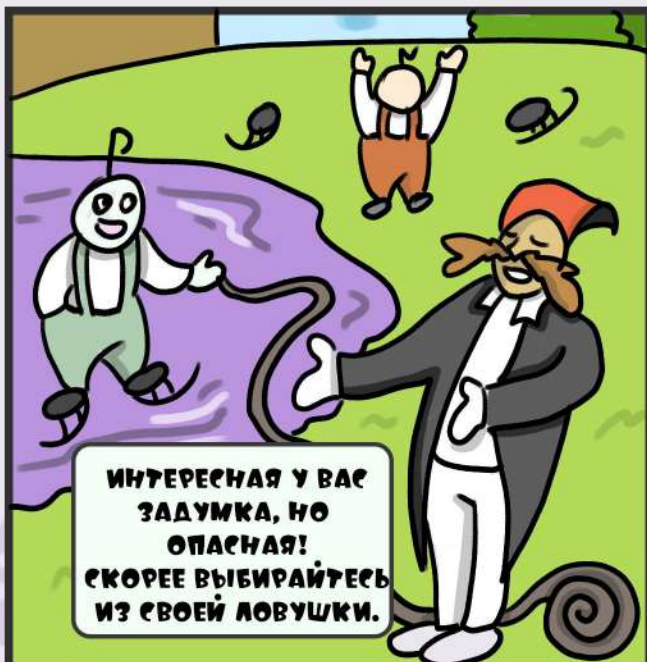
НИ С МЕСТА! СТРАЖИ ФИЗИКИ, 1 ОУРЯД.  
ВЫ ОБВИНЯЕТЕСЬ В РАЗРАБОТКЕ  
СЕКРЕТНОГО ОРУЖИЯ!

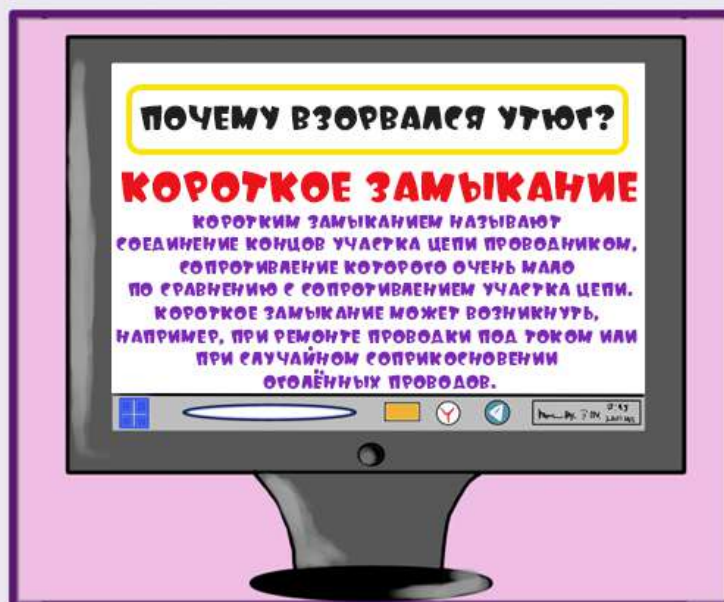
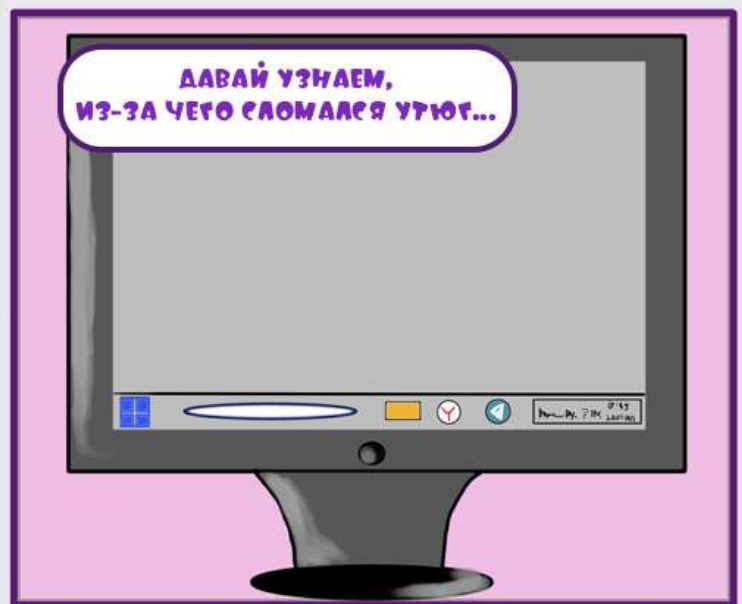


ХО-ХО, БЕЗ ПАНИКИ! Я ТОЛЬКО ЧТО НАШЁЛ  
ОБЪЯСНЕНИЕ СИЛЫ АРХИМЕДА: ТЕЛО ВПЁРТОО  
ПОД ВОДУ - ВЫПИРАЕТ НА СВОБОДУ, МАССА  
ВЫПЕРТОЙ ВОДЫ - ТЕЛА ВПЁРТОО ТУДЫ

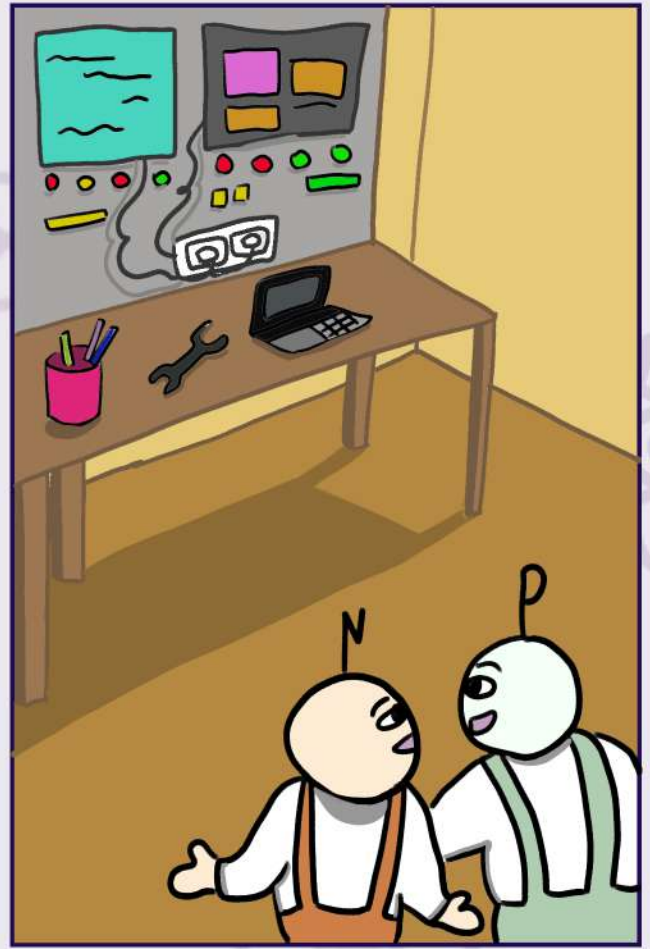
КАЖЕТСЯ,  
СЕЙЧАС РВАНЁТ...





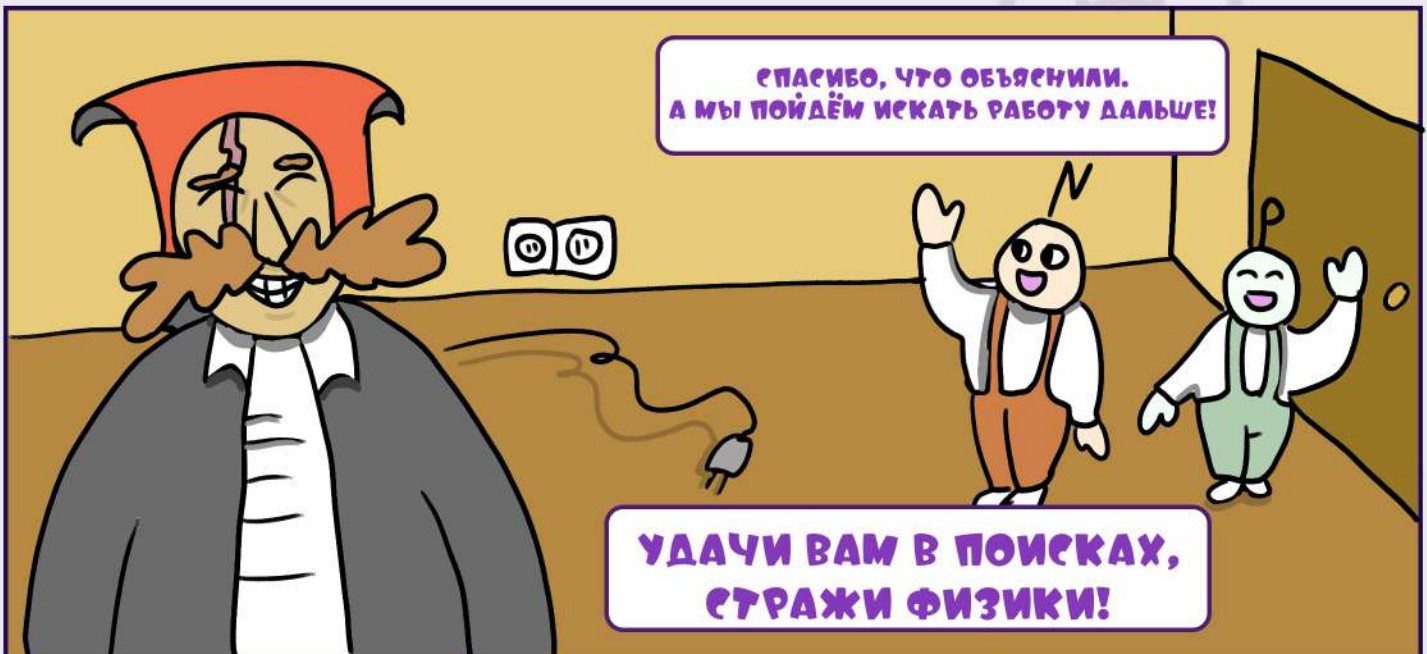








ЭЛЕМЕНТАРНО, ЮНЫЕ УМЫ!  
ПО ЭТОЙ ФОРМУЛЕ:  
 $A=U \cdot I \cdot T$   
ПЛАТИТЬ САМОМУ ТОКУ  
ЗА ЕГО РАБОТУ  
НЕ НАДО, ТОЛЬКО ЖКУ,  
КОТОРЫЙ ТОЖЕ СЛЕДИТ  
ЗА РАБОТОЙ ТОКА.

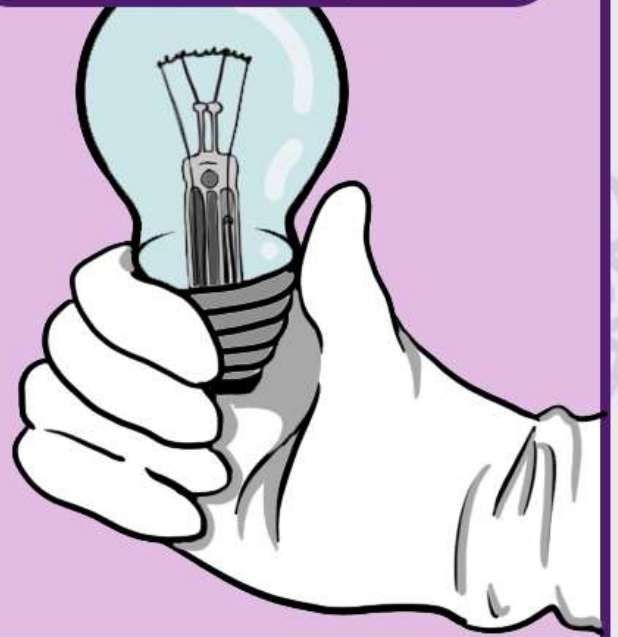




ТАК, НУ ПРО  
ЛАМПУ  
НАКАЛИВАНИЯ  
МЫ УЗНАЛИ, А ТО,  
КАК ОНА  
УСТРОЕНА И КТО ЕЁ  
ПРИДУМАЛ - НЕТ.



ПЕРВЫМ ИЗОБРЕТАТЕЛЕМ  
ЭЛЕКТРИЧЕСКОЙ ЛАМПОЧКИ  
СТАЛ ТОМАС ЭДИСОН!



ЛАМПА СОСТОИТ  
ИЗ СТЕКЛЯННОЙ  
КОЛБЫ,  
ВНУТРИ КОТОРОЙ  
ИНЕРТНЫЙ ГАЗ.  
А КОНТАКТНЫЕ  
ПРОВОДА  
СОЕДИНЯЕТ НИТЬ  
НАКАЛИВАНИЯ.



ОГО, КАК ИНТЕРЕСНО!

НАПОМНЮ, ЧТО  
ЭЛЕКТРИЧЕСКИЙ ТОК  
СПОСОБЕН  
НАГРЕВАТЬ ПРОВОДНИКИ,  
ЭТО ШИРОКО  
ИСПОЛЬЗУЕТСЯ В БЫТУ.

